

REWIZJA KPO I PODSUMOWANIE PROCESU KONSULTACJI PUBLICZNYCH



Założenia rewizji KPO

- rewizja KPO wynika z przeglądu stanu realizacji reform i inwestycji KPO,
- ma na celu zminimalizowanie ryzyka otrzymania z KE niepełnych refundacji za wnioski o płatność,
- organicznie kosztów budżetu państwa związanych z realizacją KPO,
- utrzymanie ważnych społecznie reform i inwestycji,
- zmiany w reformach i inwestycjach muszą być uzasadnione obiektywnymi okolicznościami uniemożliwiającymi realizację poszczególnych mierników (art. 21 ust. 1 rozporządzenia 2021/241)

11 z 55 reform
(8 z części grantowej,
3 z części
pożyczkowej)

5 z 7 komponentów
za wyjątkiem komponentu F
Poprawa jakości instytucji i
warunków realizacji Krajowego
Planu Odbudowy i Zwiększania
Odporności oraz komponentu G
REPowerUE

22 z 56 inwestycji
(14 z części
grantowej, 8 z
części
pożyczkowej)



Rewizja KPO – najważniejsze zmiany w reformach

Usunięte reformy/kamienie milowe

E1.1. Wzrost wykorzystania transportu przyjaznego dla środowiska – zmiana w zakresie usunięcia kamienia milowego **E4G** (wprowadzenie podatku od posiadania pojazdów związanych z emisjami zgodnie z zasadą „zanieczyszczający płaci”)

Przesunięto termin realizacji 10 reform:

A4.1., A4.2., A4.6., C2.1., C3.1., D1.1., D3.2., E1.1., E1.2., E2.1.

Zmiana opisu reform

A4.6. Wzrost uczestnictwa niektórych grup w rynku pracy poprzez rozwój opieki długoterminowej – zmiana w zakresie ustawy zapewniającej realizację reformy systemu opieki długoterminowej w Polsce (zgodnie z możliwymi do realizacji rekomendacjami ekspertów Banku Światowego)

D1.1. Zwiększenie efektywności, dostępności i jakości świadczeń zdrowotnych – zmiany dotyczą zastąpienia jednego aktu prawnego dotyczącego modernizacji i poprawy efektywności szpitali pakietem legislacyjnym - przyjęte rozwiązania zmodyfikują zasady kwalifikacji do Sieci Szpitali dla podmiotów leczniczych oraz umożliwią podmiotom leczniczym prowadzenie procesów restrukturyzacji i konsolidacji w ramach Sieci Szpitali,

D3.2. Stworzenie sprzyjających warunków dla rozwoju sektora leków i wyrobów medycznych – proponuje się zmianę ustawy w sprawie zapewnienia bezpieczeństwa dostaw leków (...) na akt niższej rangi

E1.1. Wzrost wykorzystania transportu przyjaznego dla środowiska – zmiana polega na wprowadzeniu od 2026 r. obowiązku zakupu przez operatorów oraz organizatorów publicznego transportu zbiorowego w miastach powyżej 100 tys. mieszkańców 90% autobusów zeroemisyjnych

E2.3. Zwiększenie dostępności transportowej, bezpieczeństwa i cyfrowych rozwiązań – w kamieniu milowym E6L w zakresie usunięcia wymogu określania standardów dla międzynarodowego taboru kolejowego

KPO – najważniejsze zmiany w inwestycjach (1/3)



Przesunięcie inwestycji do cz. grantowej

C2.2.1 Wyposażenie szkół/instytucji w odpowiednie urządzenia i infrastrukturę ICT w celu poprawy ogólnych wyników systemów edukacji – 493 mln euro

D1.2.1. Rozwój opieki długoterminowej poprzez modernizację infrastruktury podmiotów leczniczych na poziomie powiatowym – 150 mln euro - inwestycja przeniesiona do inwestycji dotacyjnej D1.1.1 ze zwiększonym budżetem 300 mln euro (bez zwiększenia budżetu inwestycji D1.1.1.)



Przesunięcie inwestycji do cz. pożyczkowej

E1.1.1. Wsparcie dla gospodarki niskoemisyjnej – 1 113 mln euro z czego:

- 140 mln euro zasili B1.1.2. Wymiana źródeł ciepła i poprawa efektywności energetycznej w budynkach wielorodzinnych
- 600 mln euro zasili A1.4.1. Inwestycje na rzecz dywersyfikacji i skracania łańcucha dostaw produktów rolno-spożywczych (...) - na zapewnienie bezpieczeństwa żywnościowego oraz rolnictwo 4.0, gdzie odbiorcami wsparcia będą indywidualni rolnicy, mali i średni przedsiębiorcy z sektora przetwórczego oraz duże centra przechowalniczo-dystrybucyjne.

Zmniejszenie wartości inwestycji

A2.6.1. Inwestycja - Rozbudowa krajowego systemu serwisów monitoringowych, produktów, narzędzi analitycznych i usług i towarzyszącej infrastruktury wykorzystujących dane satelitarne – o 26 mln euro (część MRiT w zakresie Narodowego Systemu Informacji Satelitarnej)

Rewizja KPO – najważniejsze zmiany w inwestycjach (2/3)

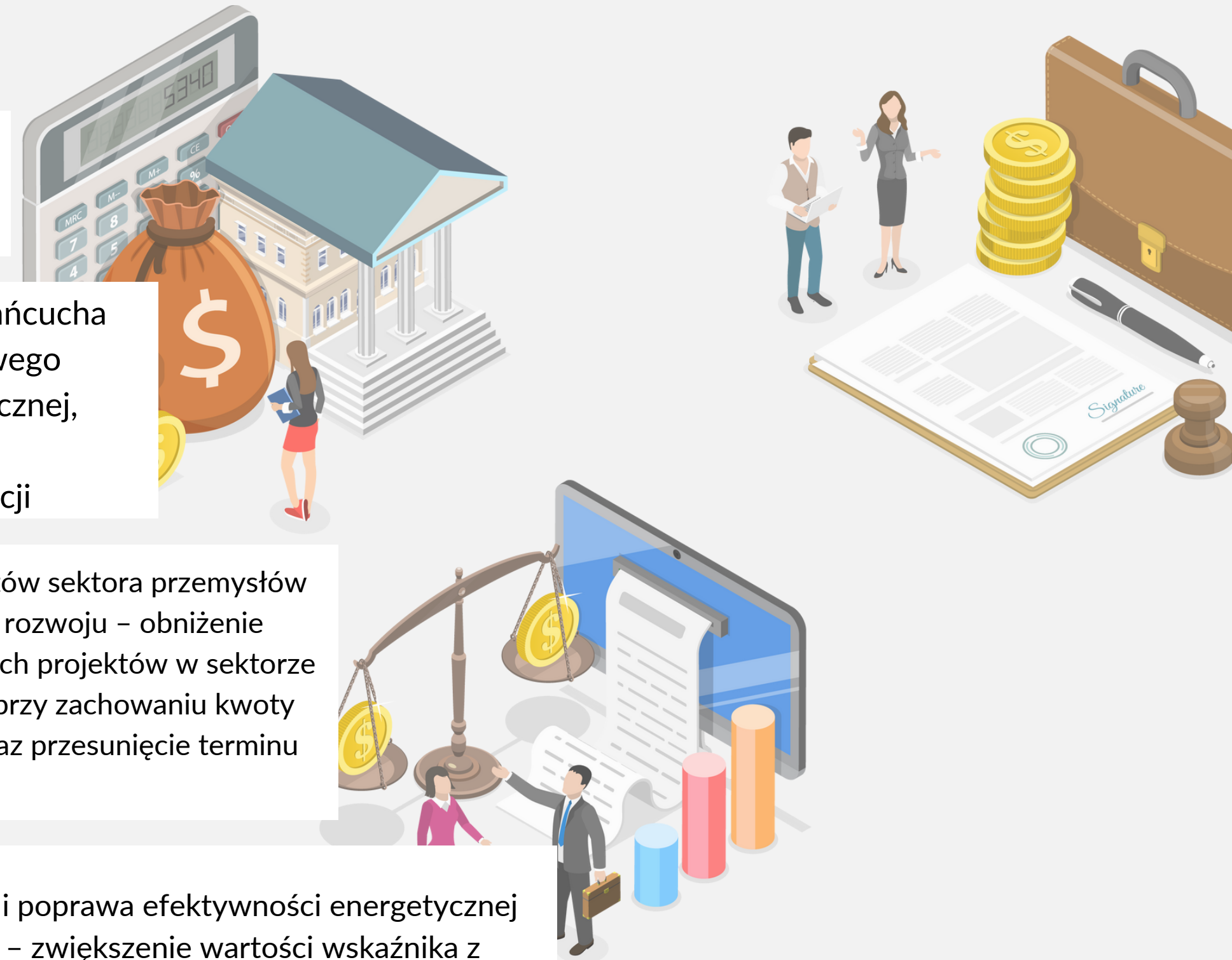
Zmiana zakresu, opisu, terminu wskaźników w ramach inwestycji

A1.3.1. Wdrożenie reformy planowania i zagospodarowania przestrzennego – zmiana polegająca na zastąpieniu przyjęcia planów ogólnych gminy publikacją ich projektów w BIP

A1.4.1. Inwestycje na rzecz dywersyfikacji i skracania łańcucha dostaw produktów rolno-spożywczych (...) dodanie nowego wskaźnika dotyczącego unowocześnienia bazy dydaktycznej, zwiększenie wartości obecnych wskaźników w zakresie zwiększonej alokacji oraz przesunięcie terminów realizacji

A2.5.1. Program wspierania działalności podmiotów sektora przemysłów kultury i kreatywnych na rzecz stymulowania ich rozwoju – obniżenie wskaźnika - liczby podpisanych umów dotyczących projektów w sektorze kultury i sektorze kreatywnym z 4324 do 2876 (przy zachowaniu kwoty alokacji, celem zwiększenia wysokości grantu) oraz przesunięcie terminu realizacji

B1.1.2 Wymiana źródeł ciepła i poprawa efektywności energetycznej w budynkach wielorodzinnych – zwiększenie wartości wskaźnika z 494 590 budynków objętych termomodernizacją do 1 222 377 budynków (większa alokacja)



KPO – najważniejsze zmiany w inwestycjach (3/3)

Zmiana zakresu, opisu, terminu wskaźników w ramach inwestycji

B2.2.3. Budowa infrastruktury terminalowej offshore – modyfikacja opisu inwestycji poprzez zastąpienie budowy terminala instalacyjnego zakończeniem prac betoniarskich i rozszerzenie zakresu o 3 terminal serwisowy w Darłowie

D1.1.1. Rozwój i modernizacja infrastruktury centrów opieki wysokospecjalistycznej i innych podmiotów leczniczych. Zmiany dotyczą Krajowej Sieci Kardiologicznej – wprowadzenie nowej struktury i nowego modelu zarządzania opieką kardiologiczną od IV kw. 2024 r., Krajowej Sieci Onkologicznej – wejście w życie w II kw. 2024 r. aktu prawnego określającego kryteria kwalifikujące szpitale do poszczególnych poziomów zabezpieczenia opieki onkologicznej, a także przesunięcia na IV kw. 2024 r. wejścia w życie pakietu legislacyjnego mającego na celu modernizację i poprawę efektywności szpitali;

D3.2.1 Rozwój potencjału sektora leków i wyrobów medycznych – inwestycje związane z produkcją w Polsce API - w zakresie zmiany opisu wskaźnika z liczby wspartych projektów na liczbę podpisanych umów

E1.1.1. Wsparcie dla gospodarki niskoemisyjnej – zmiana opisu wskaźnika z zainstalowanej mocy produkcyjnej pojazdów zeroemisyjnych na podpisane umowy z beneficjentami końcowymi (instrument finansowy)

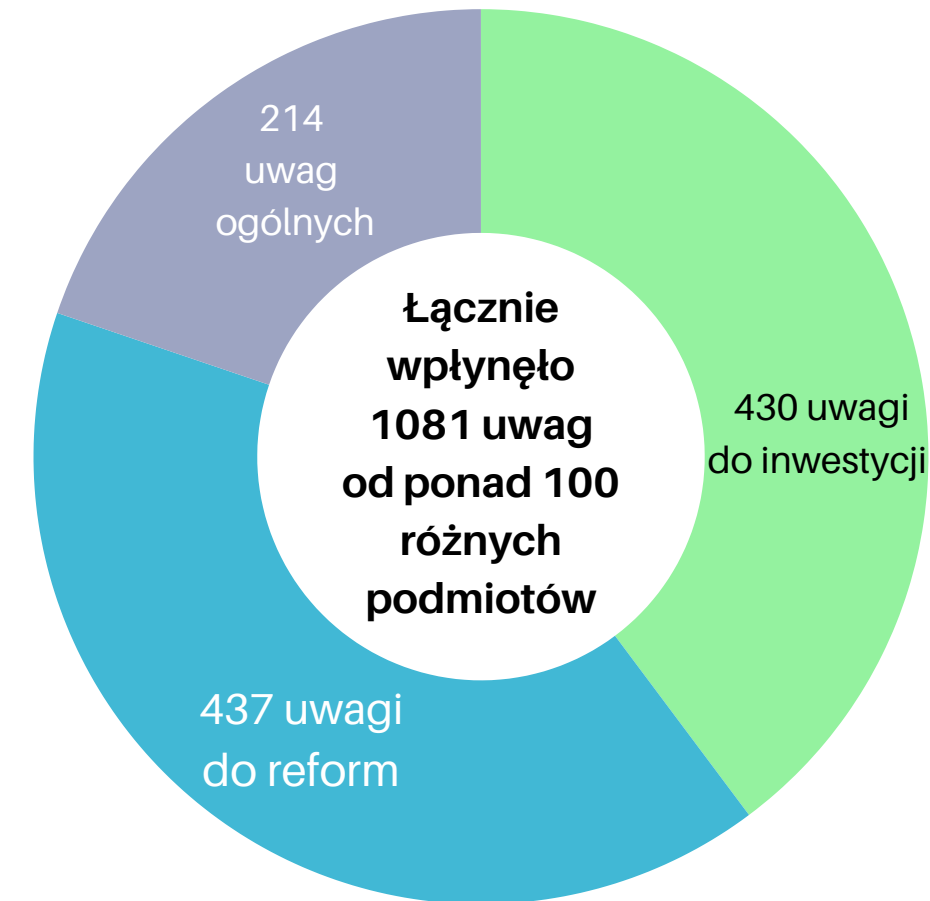
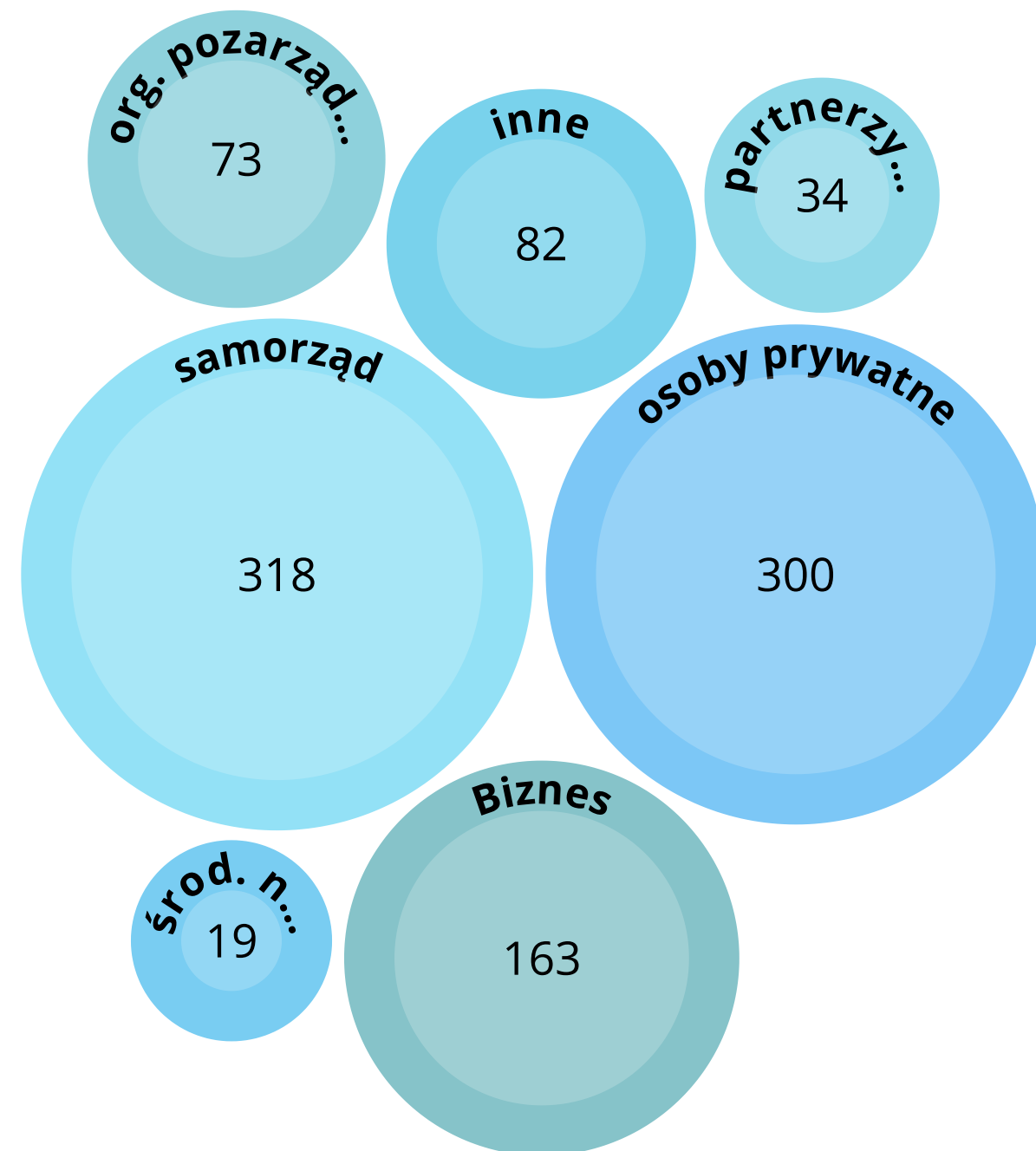
E1.1.2 Zero i niskoemisyjny transport zbiorowy (autobusy) - modyfikacja opisu inwestycji z taboru dostarczonego na tabor dostarczony i zamówiony

E1.2.1 - Zeroemisyjny transport zbiorowy w miastach (tramwaje) – modyfikacja opisu z dostarczonych tramwajów na dostarczone lub produkowane



II rewizja KPO - podsumowanie konsultacji publicznych

Kto zgłaszał uwagi?



komponent A= 67 uwag
komponent B=109 uwag
komponent C=46 uwagi
komponent D=62 uwagi
komponent E=145 uwag
komponent G=1 uwaga

komponent A=24uwagi
komponent B=4 uwagi
komponent C=17 uwag
komponent D=15 uwag
komponent E=377 uwag

- Konsultacje trwały od 15 marca do 15 kwietnia br.
- 8 kwietnia br. - wysłuchanie publiczne oraz spotkanie z przedstawicielami komitetów monitorujących

Uwagi do reform

Najwięcej uwag dotyczyło komponentu E, szczególnie w zakresie reformy E1.1 Wzrost wykorzystania transportu przyjaznego dla środowiska. Uwagi dotyczyły:

- zmiany zapisu o obowiązku zakupu tylko niskoemisyjnych i zeroemisyjnych autobusów w miastach powyżej 100 000 mieszkańców począwszy od 2026 r. w ilości 90% nabywanych autobusów – zgłaszane uwagi były rozbieżne ponieważ wnioskowano zarówno za zmniejszeniem ilości nabywanych autobusów (np. do 30%) i przesunięcia terminu wejścia w życie obowiązku zakupu na 2028 rok jaki za zwiększeniem do 100% tego obowiązku
- usunięcia kamienia milowego E4G Wejście w życie aktu prawnego wprowadzającego podatek od posiadania pojazdów związanych z emisjami zgodnie z zasadą „zanieczyszczający płaci” – w zdecydowanej większości uwagi wyrażały poparcie dla usunięcia kamienia E4G jednakże były również głosy za jego pozostawieniem
- Uwagi do reformy A4.6 Wzrost uczestnictwa niektórych grup w rynku pracy poprzez rozwój opieki długoterminowej koncentrowały się na uwzględnieniu w stworzonym systemie prawnym dotyczącym opieki długoterminowej prawnego roszczenia finansowego dla opiekunów nieformalnych oraz wdrożenia działań na rzecz aktywizacji zawodowej opiekunów osób z niepełnosprawnościami.



Uwagi do inwestycji (1/5)

Komponent A

- rozszerzenie zakresu wsparcia:
 - A1.4.1 (dot. łańcuchów dostaw w rolnictwie) dodanie komponentów związanych z zazielenianiem rolnictwa do działań edukacyjno-demonstracyjnych oraz położenie większego nacisku na kwestie zrównoważonego rozwoju w sektorze rolnym i spożywczym (Zielonego Ładu i transformacji energetycznej w rolnictwie i w sektorze spożywczym),
 - A2.4.1 (dot. inwestycji w laboratoria) rozszerzenie katalogu jednostek naukowych uprawnionych do aplikowania w ramach inwestycji,
 - A2.5.1 (dot. wsparcia sektora kultury) rozszerzenie katalogu odbiorców wsparcia o samorządowe jednostki kultury,
- przywrócenie usuniętej inwestycji – A1.2.2 (dot. wsparcia przygotowania terenów inwestycyjnych),
- zwiększenie alokacji – A2.2.1 (dot. wdrażania technologii i innowacji środowiskowych w przedsiębiorstwach), przywrócenia pierwotnej alokacji dla inwestycji A1.2.1 (HoReCa), dodatkowego zwiększenia alokacji dla A1.4.1 (dot. łańcuchów dostaw w rolnictwie), A2.1.1 (dot. robotyzacji i cyfryzacji w przedsiębiorstwach)
- dodanie nowych elementów do KPO – trasy rowerowe (międzynarodowe).



Uwagi do inwestycji (2/5)

Komponent B

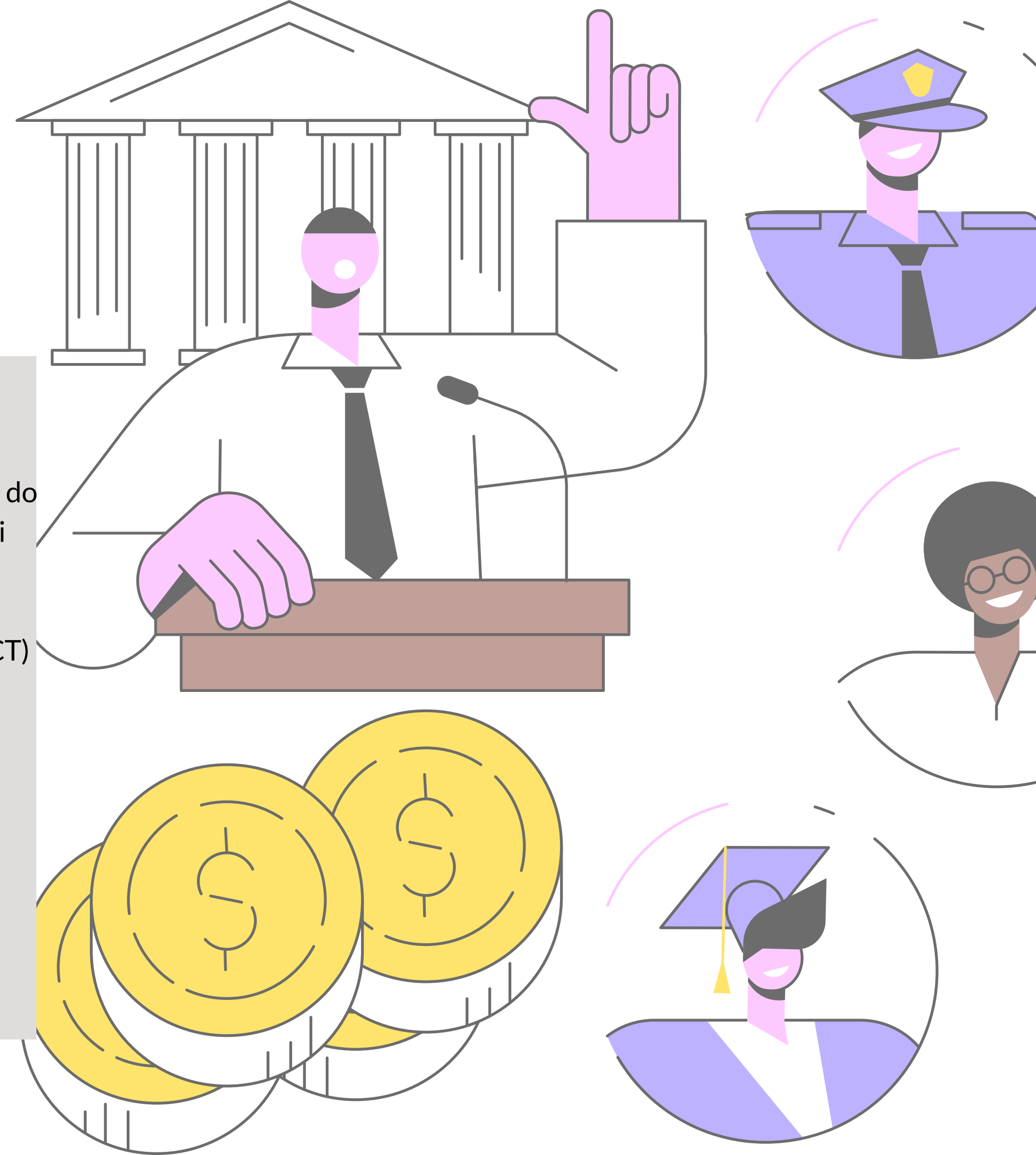
- rozszerzenie zakresu inwestycji:
 - B1.1.2 (dot. wymiany źródeł ciepła i poprawa efektywności energetycznej w budynkach mieszkalnych) o budynki użyteczności publicznej oraz budynki zamieszkania zbiorowego, premiowanie projektów, które będą prowadziły do uzyskania przez budynek statusu zeroemisyjnego, ewentualnie najwyższej klasy energetycznej
 - B2.2.3 (dot. budowy infrastruktury terminalowej offshore) o dodatkowe lokalizacje w Kołobrzegu i Władysławowie
 - B1.2.1 (dot. efektywności energetycznej i OZE w przedsiębiorstwach) o elementy związane z cyfryzacją opomiarowania w obszarze gazownictw
- zwiększenie alokacji dla inwestycji:
 - B1.2.1 (dot. efektywności energetycznej i OZE w przedsiębiorstwach)
 - B1.1.2 (dot. wymiany źródeł ciepła i poprawa efektywności energetycznej w budynkach mieszkalnych)



Uwagi do inwestycji (3/5)

Komponent C

- zwiększenie zakresu inwestycji
 - zwiększenie zakresu inwestycji C2.1.2 (dot. wyrównania poziomu wyposażenia szkół w przenośne urządzenia multimedialne) i dostarczenie 1 200 tys. laptopów i tabletów do szkół wraz zapewnieniem urządzeń do ładowania, systemami cyberbezpieczeństwa i siecią Wi-Fi w szkołach
 - rozszerzenia zakresu inwestycji C2.2.1 (dot. wyposażenia szkół/instytucji w odpowiednie urządzenia i infrastrukturę ICT) o laboratoria wirtualnej rzeczywistości oraz uwzględnienie potrzeb uczniów ze specjalnymi wymaganiami edukacyjnymi
- zmiany warunków konkursów w inwestycji C1.1.1 (dot. zapewnienie dostępu do internetu na obszarach białych plam) poprzez odejście od wymogu pokrycia 100% wyznaczonych punktów adresowych w projekcie, oraz dopuszczenie wykorzystania technologii mobilnych do zapewnienia stałego bezprzewodowego dostępu do Internetu na obszarach białych plam



Uwagi do inwestycji (4/5)

Komponent D

- rozszerzenie zakresu wsparcia lub katalogu odbiorców
 - w zakresie inwestycji D1.1.1 (dot. rozwoju i modernizacji infrastruktury podmiotów leczniczych) oraz D1.2.1 (dot. rozwoju opieki długoterminowej poprzez modernizację infrastruktury podmiotów leczniczych na poziomie powiatowym) rozszerzenie katalogu potencjalnych odbiorców wsparcia o nowe rodzaje podmiotów np. spółki, czy szpitale powiatowe
 - w ramach inwestycji D1.1.1 włączenie jednostek samorządu terytorialnego w partnerstwie z podmiotami leczniczymi
 - rozszerzenie zakresu inwestycji przewidzianych do realizacji w ramach komponentu D również o politykę senioralną, opiekę długoterminową oraz politykę społeczną i przeciwdziałanie bezdomności
 - uwzględnienie psychiatrii i polityki senioralnej w zakresie inwestycji a także wprowadzenie elementów kompleksowej opieki nad pacjentem D1.2.1
 - postulowano wsparcie dla branży wyrobów medycznych, branży uzdrowiskowej
 - uwzględnienia w reformie kwestii waloryzacji świadczeń szpitalnych i ambulatoryjnych oraz obsługi organizacyjnej i administracyjnej zarówno na poziomie podmiotów medycznych jak i organów nadzorczych; ujednoczenia źródeł finansowania tych samych usług z poziomu rządowego i samorządowego



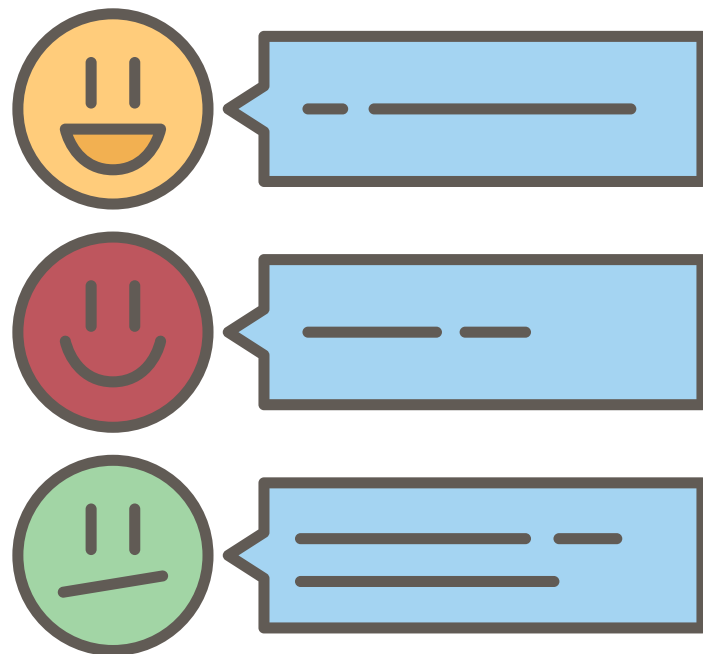
Uwagi do inwestycji (5/5)

Komponent E

- rozszerzenie zakresu wsparcia
 - rozszerzenia w ramach inwestycji E1.1.2 (dot. zakupu zero i niskoemisyjnych autobusów) możliwości zakupu autobusów służących do publicznego transportu zbiorowego o wszystkich przewoźników wykonujących przewozy pasażerskie w ramach zbiorowej komunikacji samochodowej (także na terenach podmiejskich)
 - rozszerzenia zakresu wsparcia inwestycji w zakresie budowy obwodnic (E2.2.1) o inne drogi niż zarządzane przez GDDKiA (wojewódzkie, w miastach na prawach powiatu)
- pozostawienia inwestycji E1.1.1 w części grantowej KPO
- zwiększenia alokacji na inwestycję E2.1.2 (dot. pasażerskiego taboru kolejowego)

Uwagi horyzontalne

- wydłużenie terminu realizacji reform/inwestycji poza sierpień 2026 r.
- zmniejszenie skali pożyczek dla JST
- wprowadzenie naborów dla JST w trybie niekonkurencyjnym
- doprecyzowanie definicji używanych w ramach reform/inwestycji
- umożliwienie finansowania projektów zakończonych, zrealizowanych w okresie kwalifikowalności wydatków



Planowane działania w związku z II rewizją KPO

- do 30 kwietnia - przekazanie do KE formalnego wniosku o rewizję, po przyjęciu przez RM,
- do końca czerwca - ocena propozycji rewizji przez KE,
- 16 lipca - przewidywane przyjęcie zmienionej decyzji wykonawczej dot. KPO przez Radę UE.





dziękujemy za uwagę



The image features a background of a business meeting. In the upper right, two hands in business suits are shaking. In the lower right, a laptop and a notebook are on a wooden desk. In the lower left, a stylized illustration of a man in a blue t-shirt is giving a thumbs-up gesture.